

**รายงานประชุม**  
**คณะกรรมการพัฒนาคุณภาพชีวิตระดับอำเภอ(พชอ.) และคณะทำงานระดับตำบล (พชต.)**  
**วันที่ ๑๗ มีนาคม พ.ศ. ๒๕๖๙ เวลา ๐๘.๓๐ - ๑๖.๓๐ น.**  
**ณ ห้องประชุมที่ว่ากรมการอำเภออมลาไสย ชั้น ๒**

เริ่มประชุมเวลา ๐๙.๐๐ น.

ระเบียบวาระที่ ๑ เรื่องประธานแจ้งทราบ

๑. ประเด็นการขับเคลื่อนการพัฒนาคุณภาพชีวิตระดับอำเภอ(พชอ.)อำเภออมลาไสย ปี ๒๕๖๙  
อำเภออมลาไสย ได้กำหนดประเด็นหลักที่ต้องร่วมกันดำเนินการขับเคลื่อนเป็นวาระอำเภอ ไว้ ๓  
ประเด็น ประกอบด้วย

ประเด็นที่ ๑ การดำเนินงานป้องกันและแก้ไขปัญหาเสพติด

ประเด็นที่ ๒ การจัดการโรคไม่ติดต่อเรื้อรัง(เบาหวานและความดันโลหิตสูง)

ประเด็นที่ ๓ การป้องกันและลดอัตราการความพิการแต่กำเนิด (Birth Defects Sandbox)

โดยประเด็นที่ ๑ และ ๒ เป็นประเด็นปัญหาในพื้นที่ ส่วนประเด็นที่ ๓ เป็นประเด็นข้อสั่งการจาก  
กระทรวงมหาดไทย

๒. ข้อตกลงความร่วมมือ(MOU) ในการขับเคลื่อนประเด็นปัญหา

เพื่อให้การขับเคลื่อนการดำเนินงานตามประเด็นปัญหา ๓ ประเด็น ในปี ๒๕๖๙ มีการบูรณาการ  
ความร่วมมือระหว่างหน่วยงานราชการ องค์กรปกครองส่วนท้องถิ่น ภาคเอกชนและภาคประชาชนและเพื่อให้  
การขับเคลื่อนการดำเนินงานตามประเด็นปัญหา มีความเป็นเอกภาพ การดำเนินงานไปในแนวทาง  
เดียวกัน ประชาชนในอำเภออมลาไสย ได้รับประโยชน์จากการดำเนินงานครอบคลุมทุกระดับ ทั้งระดับอำเภอ  
ตำบลและหมู่บ้าน จึงจัดทำบันทึกขงตกลงความร่วมมือ (MOU) ระหว่าง นายอำเภออมลาไสย กับ  
นายกองค์กรปกครองส่วน ท้องถิ่น และส่วนราชการที่เกี่ยวข้อง โดยได้จัดทำพิธีลงนามฯ เมื่อวันที่ ๑๗  
มกราคม ๒๕๖๙

ระเบียบวาระที่ ๒ เรื่องรับรองรายงานการประชุม ครั้งที่แล้ว

(ไม่มี)

ระเบียบวาระที่ ๓ เรื่องติดตามผลการประชุม ครั้งที่แล้ว

(ไม่มี)

ระเบียบวาระที่ ๔ เรื่องแจ้งเพื่อทราบ

**๑.คำสั่งอำเภออมลาไสย**



คำสั่งอำเภออมลาไสย ที่ ๖๕/๒๕๖๙

เรื่อง แต่งตั้งคณะกรรมการพัฒนาคุณภาพชีวิตระดับอำเภอ(พชอ.)อมลาไสย ปี ๒๕๖๙

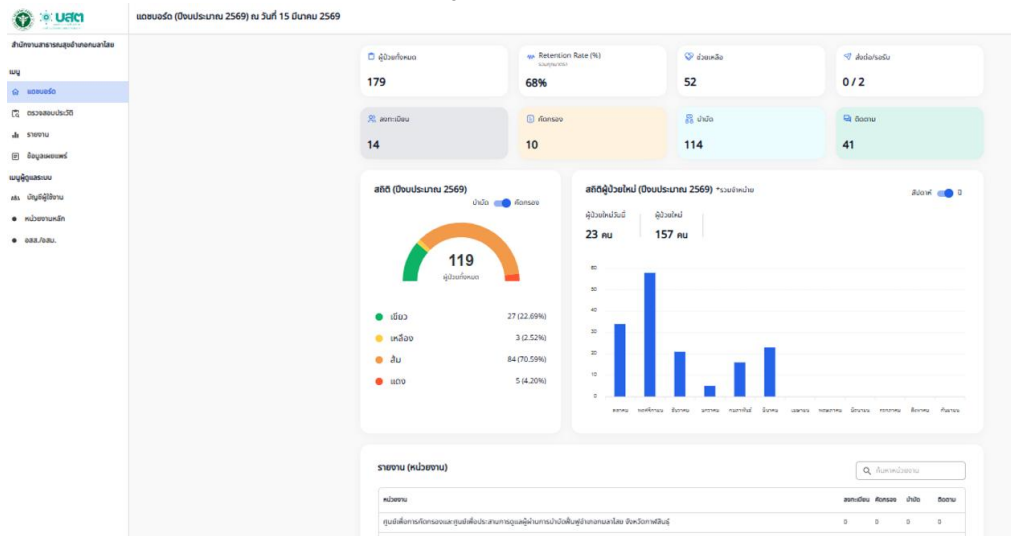


คำสั่งอำเภออมลาไสย ที่ ๖๖/๒๕๖๙

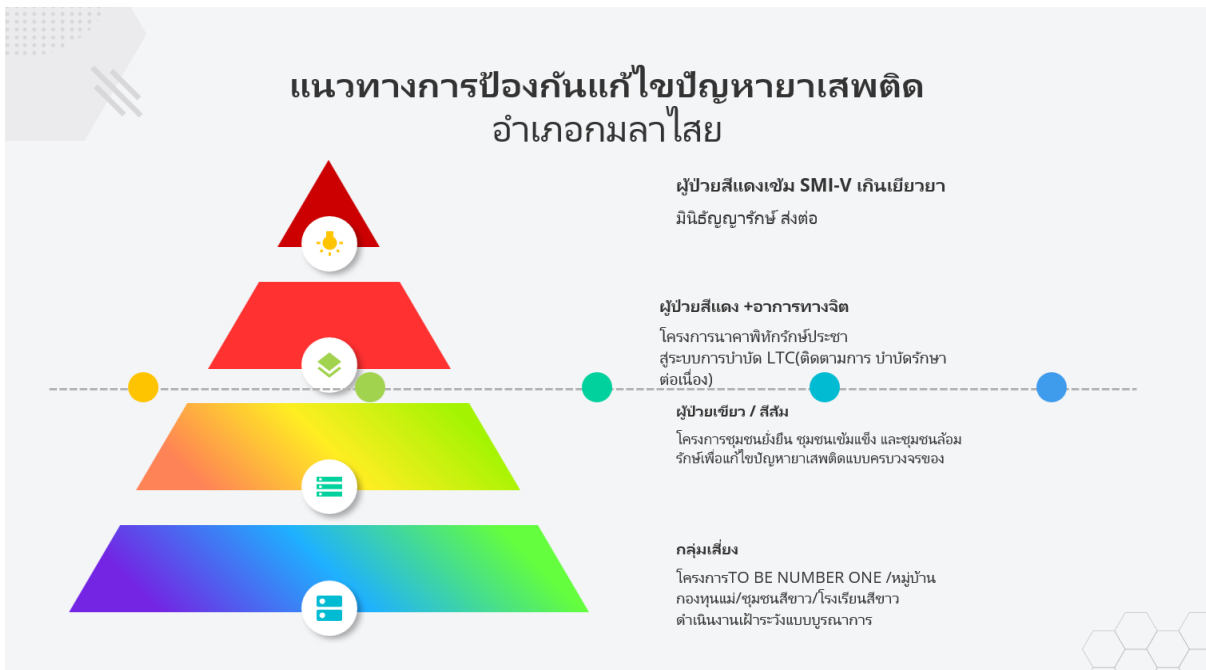
เรื่อง แต่งตั้งอนุกรรมการพัฒนาคุณภาพชีวิตระดับอำเภอ(พชอ.)อมลาไสย ปี ๒๕๖๙

๒.ชี้แจงแนวทางการดำเนินงาน สถานการณ์และการรายงานการดำเนินงานรายประเด็น พขอ.

๒.๑ ประเด็น การป้องกันแก้ไขปัญหายาเสพติด



[HTTPS://ANTIDRUG.MOPH.GO.TH/ADMINISTRATOR](https://antidrug.moph.go.th/administrator)



#### ความสำเร็จและพลังขับเคลื่อน TO BE NUMBER ONE อำเภอภมลาไสย

- 12** ชมรมสถานศึกษาคุณภาพ (ตาม TO BE NUMBER ONE) ในโรงเรียนชุมชน 12 แห่งโดยคัดเลือกจากภมลาไสย
- 12/12** ศูนย์เพื่อนใจ 100% (มีตั้งแต่ 12 แห่งที่จัดตั้งชุมชนเพื่อนใจขึ้นที่ทุกตำบลทุกตำบลและโรงเรียนที่ทุกตำบล)
- 12** กองทุนชุมชนที่เข้มแข็ง (ทุกชุมชนและโรงเรียนจัดตั้งกองทุน TO BE NUMBER ONE เพื่อช่วยเหลือกัน)
- 3** ศูนย์เพื่อนใจต้นแบบในชุมชน: บ้านเหนือแจ้ง, บ้านหนองเปน, บ้านแจ้งอง (มีศูนย์เพื่อนใจที่ปฏิบัติงานอย่างจริงจังในชุมชน)
- 12** ชมรมชุมชน (เครือข่ายชมรม)
- 111** ชมรมเครือข่าย (มีทั้งเครือข่ายชมรมและเครือข่ายชมรม)
- 12** กองทุนชุมชน (ทุกชุมชนและโรงเรียนจัดตั้งกองทุน TO BE NUMBER ONE เพื่อช่วยเหลือกัน)
- 560,000** บาท (พลังงบประมาณและการดำเนินงาน)
- 100%** ผ่านเกณฑ์มาตรฐานการประกวด (ทุกโรงเรียนและตำบลดำเนินการตามโครงการ TO BE NUMBER ONE อย่างจริงจังและพร้อมรับการพัฒนาที่ยั่งยืน)



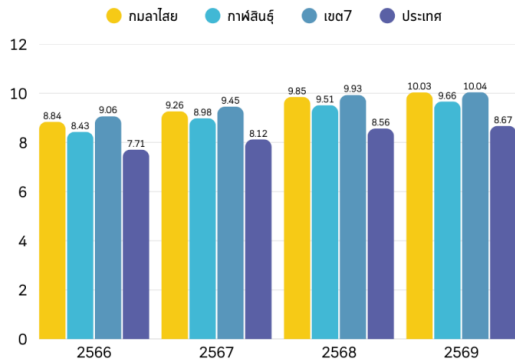
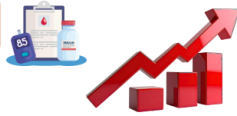
๒.๑ ประเด็น การป้องกันแก้ไขปัญหายาเสพติด (ต่อ)



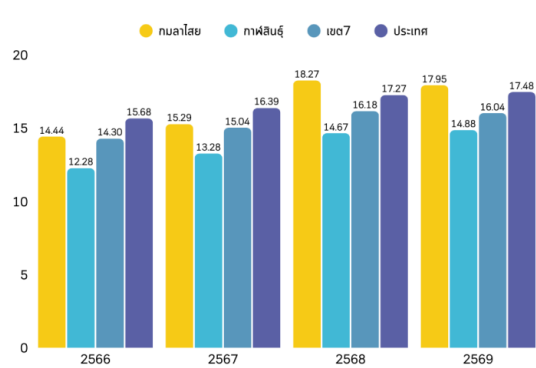
## ๒.๒ ประเด็น การจัดการโรคเบาหวานและความดันโลหิตสูง

### สถานการณ์ผู้ป่วยโรคเรื้อรัง อำเภอกมลาไสย

#### อัตราการป่วยโรคเบาหวาน

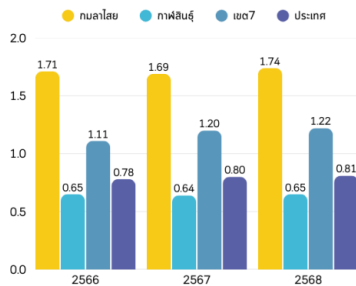


#### อัตราการป่วยโรคความดันโลหิตสูง

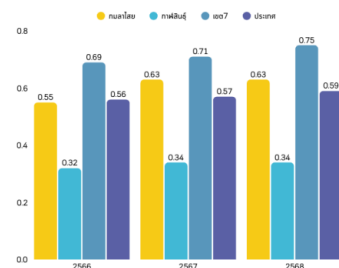


### สถานการณ์ผู้ป่วยโรคเรื้อรัง อำเภอกมลาไสย

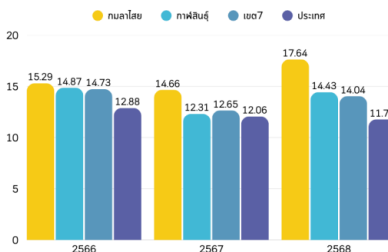
#### อัตราการป่วยโรคหลอดเลือดสมอง



#### อัตราการป่วยโรคหัวใจและหลอดเลือด

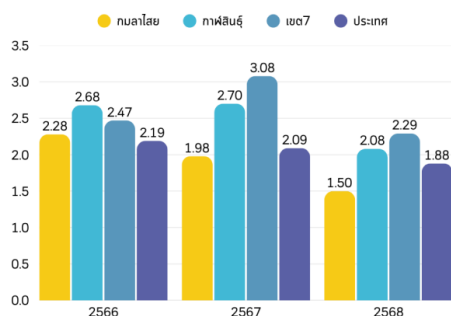


#### อัตราการป่วยโรคไตเรื้อรัง ระยะ 1-5

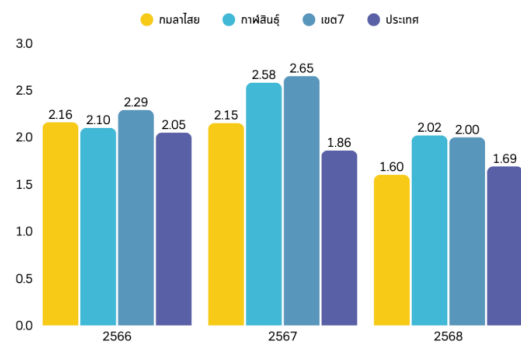


### สถานการณ์ผู้ป่วยโรคเรื้อรัง อำเภอกมลาไสย

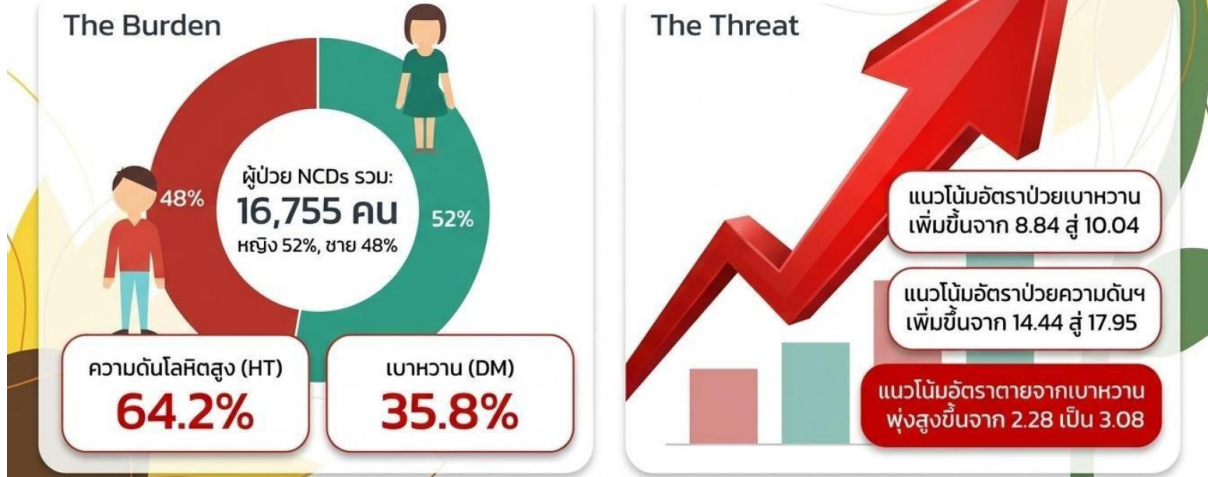
#### อัตราการตายโรคเบาหวาน



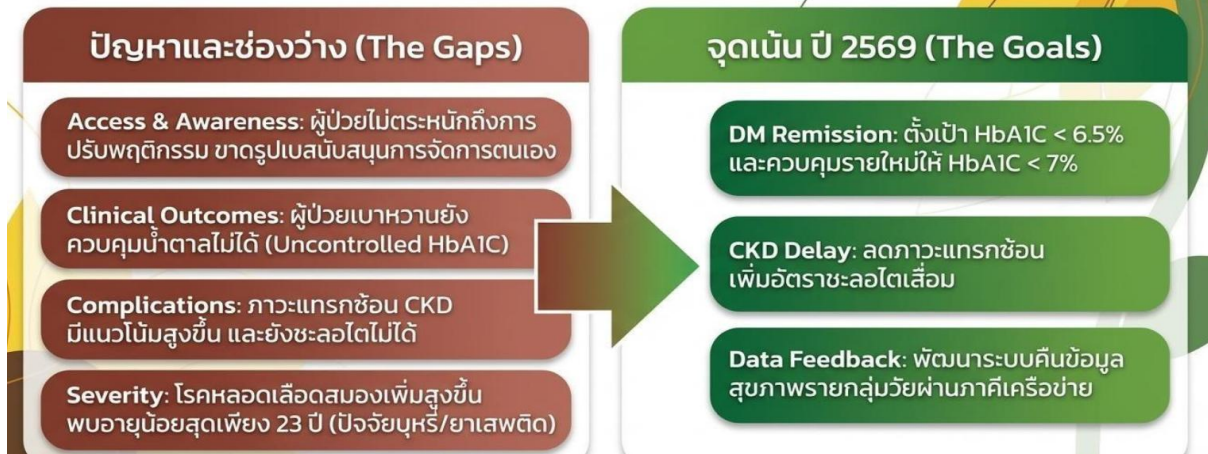
#### อัตราการตายโรคความดันโลหิตสูง



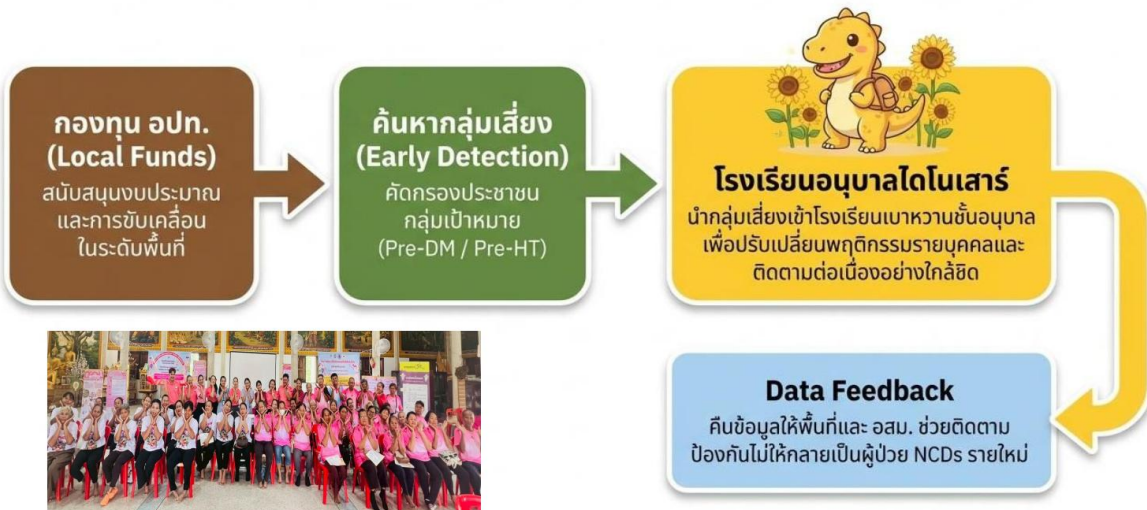
## วิกฤตสุขภาพ: อัตราป่วยและตายจากโรคเรื้อรังพุ่งสูงอย่างต่อเนื่อง



## วิเคราะห์ปัญหาและช่องว่าง (GAP Analysis): จากความแออัด สู่เป้าหมายการเปลี่ยนแปลง



## บูรณาการระดับปฐมภูมิ: ตัดไฟแต่ต้นลมด้วย 'โรงเรียนอนุบาลไดโนเสาร์'



## นวัตกรรมชะลอไตเสื่อม (CKD): เปลี่ยนขวดน้ำธรรมดาเป็นเครื่องมือแพทย์ "ขวดน้ำอัจฉริยะ"



### สูตรการเติมน้ำ (Precision Hydration)

$$\text{น้ำหนักตัว} \times 33 = \text{ปริมาณน้ำดื่มต่อวัน (มล.)}$$

Early Detection:  
คัดกรองภาวะแทรกซ้อนกลุ่มเสี่ยง  
CKD อย่างรวดเร็ว

### Feedback System: สีของปัสสาวะ...บอกได้

สีเหลืองฟาง = เพียงพอ

เริ่มมีสีเหลืองเข้ม = เริ่มขาดน้ำ

สีเหลืองเข้ม = ขาดน้ำ

สีเหลืองเข้มจัดอมส้มเข้ม = ขาดน้ำรุนแรง

ช่วยให้ผู้ป่วยประเมินภาวะขาดน้ำ  
ด้วยตนเองแบบ Real-time

### เวชศาสตร์วิถีชีวิตกับ "น้องซันนี่": 6 เคล็ดลับดูแลสุขภาพใจสไตล์สติกเกอร์ไลน์

**'กินดี มีสุข' ด้วยหลัก 2:1:1**  
น้องซันนี่มีจานอาหารที่เน้นพืชเป็นหลัก (Plant-based) และรับประทานไขมันดี ไขมันหวานดี เพื่อช่วยควบคุมน้ำตาลและไขมันในเลือด

**'ขยับกายวันละนิด' พิชิตความฟิต**  
น้องซันนี่ทำท่าเดินเร็ว (Power Walking) ให้ได้ความเร็วย่างน้อย 100 ก้าวต่อนาที เพื่อให้หัวใจแข็งแรงตามเกณฑ์เอئرเม็กซ์ปานกลาง

**'ใจสบาย กายแข็งแรง' จัดการความเครียด**  
น้องซันนี่ทำสมาธิในบรรยากาศสงบ เพื่อลดระดับฮอร์โมนความเครียดและช่วยให้การดำเนินงานของระบบต่างๆ ในร่างกายสมดุล

**'รักตัวเอง เลิกบุหรีกัณฑ์' ด้วยหลัก 4 ล.**  
ปฏิเสธสุราและบุหรีกัณฑ์ขมตอนเพื่อสุขภาพที่ดี

- 1. เลิกกิน
- 2. เลิกจาง
- 3. เลิกบุหรีกัณฑ์
- 4. เลิกขม

**'นอนเต็มอิ่ม พักผ่อนกาย' 7-9 ชั่วโมง**  
น้องซันนี่นอนในห้องที่มืด-เงียบ-เย็น เพื่อสูดดมอากาศนอนที่ดี ลดความเสี่ยงโรคเบาหวานและภาวะดื้ออินซูลิน

**'ส่งพลังบวกให้กัน' สร้างสายใยสุขภาพ**  
น้องซันนี่กอดหรือส่งกำลังใจให้เพื่อนสมาชิก เพื่อสร้างความผูกพันทางสังคมที่เป็นบวก ซึ่งส่งผลโดยตรงต่อสุขภาพจิตและกายที่แข็งแรง

## การคลอดก่อนกำหนด (PRETERM BIRTH)

- หมายถึงการคลอดก่อนอายุครรภ์ 37 สัปดาห์
- เป็นสาเหตุสำคัญของ
  - ทารกเสียชีวิต
  - ทารกน้ำหนักน้อย
  - พัฒนาการล่าช้า



## การคลอดก่อนกำหนด

### ปัจจัยเสี่ยง

- การติดเชื้อ
- ครรภ์แฝด
- ภาวะแทรกซ้อน เช่น PIH
- PROM
- เคยคลอดก่อนกำหนด

### แนวทางป้องกัน Preterm

- มาตรการสำคัญ
  - ฝากครรภ์คุณภาพ
  - คัดกรองกลุ่มเสี่ยง
  - ติดตามหญิงตั้งครรภ์ใกล้ขีด
  - ให้ความรู้สังเกตอาการเตือน

## สถานการณ์ในอำเภอกมลาไสย

### KPI กระทรวง (ตัวชี้วัดที่ใช้อย่างจริงจัง)

#### ตัวชี้วัดสำคัญด้านอนามัยแม่และเด็ก

- 1 ร้อยละหญิงตั้งครรภ์ฝากครรภ์ ก่อน 12 สัปดาห์

เป้าหมาย  $\geq 75-80\%$

- 2 ความครอบคลุมการคัดกรองดาวนซินโดรม

เป้าหมาย  $\geq 60-80\%$

- 3 อัตราการคลอดก่อนกำหนด(Preterm birth rate)เป้าหมาย  $\leq 8\%$

ตัวชี้วัด	เป้าหมาย	ปี 2567	ปี 2568	ปี 2569 (ถึง ก.พ)
1.ร้อยละของหญิงตั้งครรภ์ที่ฝากครรภ์ก่อน 12 สัปดาห์	ไม่น้อยกว่า ร้อยละ 80	68.12	65.66	68.37
2.อัตราการคัดกรองดาวนซินโดรม	ไม่น้อยกว่า ร้อยละ 80	71.42	90.40	90
3.อัตราการคลอดก่อนกำหนด	ไม่เกิน ร้อยละ 8	2.34	2.15	2.04
4.อัตราการพิการแต่กำเนิด	ร้อยละ 0	0.33 (รายชื่อไม่มี)	0.43 (รายชื่อไม่มี)	0 (รายชื่อไม่มี)

### ข้อเสนอการขับเคลื่อน พชอ.



- รณรงค์หญิงวัยเจริญพันธุ์กินโฟลิก
- ค้นหาหญิงตั้งครรภ์ให้ฝากครรภ์ก่อน 12 สัปดาห์
- พัฒนาระบบคัดกรอง **Down syndrome / NIPT**
- ฝ้าระวังหญิงตั้งครรภ์กลุ่มเสี่ยง



- การป้องกัน ภาวะพิการแต่กำเนิด และการคลอดก่อนกำหนด
- เป็นเรื่องสำคัญที่ต้องอาศัยความร่วมมือทุกภาคส่วนในระดับอำเภอ
- เป้าหมายของอำเภอ
  - หญิงตั้งครรภ์ฝากครรภ์ก่อน 12 สัปดาห์
  - หญิงวัยเจริญพันธุ์ได้รับ โฟลิกก่อนตั้งครรภ์
  - หญิงตั้งครรภ์ได้รับ การคัดกรองความผิดปกติของทารก
  - ลดอัตราการคลอดก่อนกำหนด

18/03/69

### ระบบดูแลหญิงตั้งครรภ์ในพื้นที่ หญิงวัยเจริญพันธุ์ในชุมชน

↓  
รพ.สต. / อสม. ให้ความรู้ + แจกโฟลิก  
(โครงการสาวไทยแถมแดง)

↓  
พบหญิงตั้งครรภ์

↓  
ค้นหาและส่งฝากครรภ์เร็ว (<12 สัปดาห์)

↓  
โรงพยาบาล

- ANC คุณภาพ
- Ultrasound
- คัดกรอง Down syndrome
- พิจารณา NIPT

↓  
คัดกรองความเสี่ยง

- Preterm
- ภาวะแทรกซ้อน

↓  
ติดตามต่อเนื่อง

ระเบียบวาระที่ ๕ เรื่องอื่น ๆ

โครงการหน่วยแพทย์เคลื่อนที่ พอ.สว. จังหวัดกาฬสินธุ์ และโครงการจังหวัดกาฬสินธุ์ บำบัดทุกข์ บำรุงสุข สร้างรอยยิ้มให้ประชาชน ประจำปีงบประมาณ พ.ศ. ๒๕๖๙ วันอังคาร ที่ ๒๑ เมษายน ๒๕๖๙ ณ องค์การบริหารส่วนตำบลกมลาไสย บ้านข้าวหลาม หมู่ที่ ๖ ตำบลกมลาไสย อำเภอกมลาไสย จังหวัดกาฬสินธุ์

ลำดับที่	หน่วยงานที่รับผิดชอบ	กิจกรรม/ภารกิจปฏิบัติ
๑	อำเภอกมลาไสย	<p>๑. จัดเตรียมสถานที่โครงการหน่วยแพทย์เคลื่อนที่ พอ.สว. จังหวัดกาฬสินธุ์และโครงการ“จังหวัดกาฬสินธุ์ บำบัดทุกข์ บำรุงสุข สร้างรอยยิ้มให้ประชาชน” ประจำปีงบประมาณ พ.ศ. ๒๕๖๙</p> <p>๒. เชิญหัวหน้าส่วนราชการระดับอำเภอ ข้าราชการ กำนัน ผู้ใหญ่บ้าน ในพื้นที่อำเภอกมลาไสยเข้าร่วมโครงการฯ</p> <p>๓. จัดเตรียมมวลชนเข้าร่วมโครงการฯ</p> <p>๔. คัดเลือกประชาชนกลุ่มเป้าหมายรับมอบของ ดังนี้</p> <ul style="list-style-type: none"> <li>- มอบพันธุ์ปลา (ของประมงจังหวัด) จำนวน ๑๐ ถุง</li> <li>- มอบทุนการศึกษา (ของพมจ.) จำนวน ๑๐ คน</li> <li>- มอบเงินสงเคราะห์ฯ (ของนิคมสร้างตนเองพัฒนาลำปาวจังหวัดกาฬสินธุ์) จำนวน ๑๐ คน</li> </ul> <p>๕. จัดเตรียมครัวเรือนบ้านผู้ด้อยโอกาส ๔ ครัวเรือน (คณะกรรมการเหล่ากาชาดจังหวัดกาฬสินธุ์ออกช่วยเหลือราษฎร)</p> <p>๖. เตรียมคำกล่าว</p> <ul style="list-style-type: none"> <li>- คำกล่าวรายงานของนายอำเภอกมลาไสย</li> <li>- คำกล่าวต้อนรับของกำนันตำบลกมลาไสย</li> <li>- คำกล่าวรายงานสภาพปัญหาพื้นที่ของนายกองค์การบริหารส่วนตำบลกมลาไสย</li> </ul> <p>๗. จัดเตรียมเจ้าหน้าที่กัญชงยังชีพ/พันธุ์ปลา</p> <p>๘. จัดเตรียมเจ้าหน้าที่บริการน้ำดื่ม อาหารว่าง ประธานและแขกผู้มีเกียรติในงานร่วมกับองค์การบริหารส่วนตำบลกมลาไสย</p> <p>๙. จัดเตรียมเจ้าหน้าที่รับลงทะเบียนผู้เข้าร่วมโครงการฯ</p> <p>๑๐. จัดทำป้ายชื่อและระเบียบวาระการประชุม</p>

ลำดับที่	หน่วยงานที่รับผิดชอบ	กิจกรรม/ภารกิจปฏิบัติ
๒.	องค์การบริหารส่วนตำบลกมลาไสย	<p>๑. จัดเตรียมสถานที่โครงการหน่วยแพทย์เคลื่อนที่ พอ.สว. จังหวัดกาฬสินธุ์และโครงการ“จังหวัดกาฬสินธุ์ บำบัดทุกข์ บำรุงสุข สร้างรอยยิ้มให้ประชาชน” ประจำปีงบประมาณ พ.ศ. ๒๕๖๙ ร่วมกับอำเภอกมลาไสย</p> <p>๒. จัดเตรียมโต๊ะ เก้าอี้ ชุดรับแขกพิธีเปิด</p> <ul style="list-style-type: none"> <li>- ประธาน</li> <li>- หัวหน้าส่วนราชการระดับจังหวัด/อำเภอ</li> </ul> <p>๓. จัดเตรียม</p> <ul style="list-style-type: none"> <li>- เต็นท์ จำนวน ๔๐ - ๔๕ หลัง</li> <li>- โต๊ะหน้าขา จำนวน ๑๐๐ ตัว</li> <li>- เก้าอี้หน่วยงานจัดนิทรรศการ จำนวน ๒๐๐ ตัว</li> <li>- เก้าอี้บริเวณจัดพิธีการบริเวณหอประชุม จำนวน ๓๐๐ ตัว</li> </ul> <p>๔. จัดเตรียมเวทีพร้อมประดับตกแต่ง โดยประดับผ้าสีเหลืองขาวหรือสีส้มขาว (มีสีขาวด้วยก็ได้แต่สีขาวต้องอยู่ด้านล่าง)</p> <p>๕. จัดเตรียมโต๊ะหมู่บูชา จำนวน ๓ ชุด (โต๊ะหมู่ ๙)</p> <p>๖. จัดเตรียมเครื่องราชสักการะ จำนวน ๓ ชุด</p> <p>๗. จัดเตรียมพระบรมฉายาลักษณ์</p> <ul style="list-style-type: none"> <li>- พระบรมฉายาลักษณ์ พระบาทสมเด็จพระเจ้าอยู่หัว</li> <li>- พระฉายาลักษณ์ สมเด็จพระกนิษฐาธิราชเจ้า กรมสมเด็จพระเทพรัตนราชสุดาฯ สยามบรมราชกุมารี</li> <li>- พระฉายาลักษณ์ สมเด็จพระเจ้าน้องนางเธอ เจ้าฟ้าจุฬาภรณวลัยลักษณ์ อัครราชกุมารี กรมพระศรีสวางควัฒน วรขัตติยราชนารี</li> </ul> <p>๗. จัดเตรียมเครื่องเสียง สแตน จำนวน ๒ ตัว พร้อมประดับผ้า ไมค์ลอย จำนวน ๒ ตัว และไมค์สาย จำนวน ๒ ตัว พร้อมขาตั้ง เพลงสรรเสริญพระบารมีใช้เวอร์ชันที่มีคนร้อง ทำนองปกติ พร้อมเจ้าหน้าที่ควบคุมเครื่องเสียง</p> <p>๘. จัดเตรียมเครื่องเสียง อุปกรณ์เครื่องใช้ไฟฟ้าพร้อมติดตั้งในบริเวณงานให้เหมาะสมเพียงพอ</p>

ลำดับที่	หน่วยงานที่รับผิดชอบ	กิจกรรม/ภารกิจปฏิบัติ
	องค์การบริหารส่วนตำบลกมลาไสย (ต่อ)	๙. จัดเตรียมอาหารกลางวัน/น้ำดื่มสำหรับหน่วยงานจังหวัด/อำเภอที่ให้บริการ/นิทรรศการ ๑๐. คัดเลือกประชาชนกลุ่มเปราะบางรับมอบถุงยังชีพ (สงน.เหล่ากาชาด) จำนวน ๖๐ ชุด ๑๑. จัดเตรียมอาหารกลางวันและน้ำดื่ม สำหรับประธานและหัวหน้าส่วนราชการ จำนวน ๕๐ คน พร้อมจัดเตรียมสถานที่สำหรับรับประทานอาหารกลางวัน ๑๒. จัดเตรียมห้องประชุมสำหรับการประชุมรับฟังสรุปผลการดำเนินงานตามโครงการ “คนกาฬสินธุ์ไม่ทิ้งใครไว้ข้างหลัง” และรับฟังสรุปสภาพปัญหาความต้องการของพื้นที่อำเภอกมลาไสย จำนวน ๕๐ คน ๑๒. จัดเตรียม Power Point และเอกสารนำเสนอประเด็นปัญหาที่เกี่ยวข้อง - รายละเอียดโครงการ (บรรจุในแผนระดับใดแล้วบ้าง รายละเอียด - ร.๔,ร.๕) - รูปก่อนการดำเนินการ - นำเสนอจังหวัด ๑๓. จัดเตรียมเจ้าหน้าที่บริการน้ำดื่ม อาหารว่าง ประธานและแขกผู้มีเกียรติในงาน ร่วมกับอำเภอกมลาไสย
๓.	สถานีตำรวจภูธรกมลาไสย	๑. จัดระเบียบการจราจรและรักษาความสงบเรียบร้อยภายในบริเวณงาน
๔.	พัฒนาชุมชนอำเภอกมลาไสย	๑. จัดเตรียมกลุ่มแสดงและจัดจำหน่ายสินค้าพื้นเมืองหรือสินค้า OTOP ของอำเภอ ๒. คัดเลือกเด็ก เพื่อรับมอบทุนการศึกษาของกองทุนพัฒนาเด็กชนบท ในพระราชูปถัมภ์ สมเด็จพระเทพรัตนราชสุดาฯ สยามบรมราชกุมารี ของสำนักงานพัฒนาชุมชนจังหวัดกาฬสินธุ์ จำนวน ๕ ทุน ๆ ละ ๑,๕๐๐ บาท
๕.	การไฟฟ้าส่วนภูมิภาคอำเภอกมลาไสย	๑. จัดเตรียมระบบไฟฟ้าในบริเวณจัดงานโครงการฯ ๒. จัดเตรียมเครื่องปั่นไฟสำรอง การเชื่อมต่อระบบไฟฟ้า
๖.	ชมรมกำนันผู้ใหญ่บ้านตำบลกมลาไสย	๑. จัดเตรียมสถานที่ร่วมกับอำเภอกมลาไสย ๒. จัดเตรียมชุดการแสดง ๑ ชุด (ไม่เกิน ๑๐ นาที)

ลำดับที่	หน่วยงานที่รับผิดชอบ	กิจกรรม/ภารกิจปฏิบัติ
	ชมรมกำนันผู้ใหญ่บ้านตำบลกมลาไสย (ต่อ)	๓. เตรียมชุดชรบ. จำนวน ๑๐ นาย ยกถุงยังชีพ/พันธุ์ปลาร่วมกับเจ้าหน้าที่อำเภอกมลาไสย ๔. จัดเตรียมครัวเรือนผู้ด้อยโอกาส จำนวน ๔ ครัวเรือน ร่วมกับอำเภอกมลาไสย เพื่อลงพื้นที่เยี่ยมราษฎรและมอบสิ่งของช่วยเหลือ ๕. จัดเตรียมมวลชนร่วมกับอำเภอกมลาไสย ๖. ส่งตัวแทนจิตอาสาพระราชทาน หมู่บ้านละ ๓ คน เพื่อเข้าร่วมกิจกรรมเรียนรู้การช่วยฟื้นคืนชีพขั้นพื้นฐานประจำจุดแสดงนิทรรศการจิตอาสา ๗. ประชาสัมพันธ์เชิญชวนให้ประชาชนในพื้นที่เข้าร่วมกิจกรรม ๘. ให้ความอนุเคราะห์รับ - ส่ง ผู้ที่จะรับทุนฯ และผู้ที่จะเข้าร่วมกิจกรรม
๘.	สำนักงานสาธารณสุขอำเภอกมลาไสย โรงพยาบาลกมลาไสย	๑. จัดเตรียมออกหน่วยแพทย์เคลื่อนที่ พอ.สว. ๒. จัดเตรียมเจ้าหน้าที่อาสาสมัครสาธารณสุขประจำหมู่บ้าน เพื่อเป็นผู้ช่วยเหลือในการดูแลปฐมพยาบาลผู้เข้าร่วมโครงการฯ
๙.	โรงพยาบาลกมลาไสย	๑. จัดเตรียมออกหน่วยแพทย์เคลื่อนที่ พอ.สว. ๒. เตรียมวิทยากรให้ความรู้เกี่ยวกับการช่วยฟื้นคืนชีพขั้นพื้นฐาน (CPR)

เลิกประชุมเวลา ๑๖.๓๐ น.

ลงชื่อ วรณภา ศักดิ์ศิริ ผู้บันทึกการประชุม  
 (นางวรณภา ศักดิ์ศิริ)  
 นักสาธารณสุขชำนาญการ

ลงชื่อ อุทิศ ปัญญาสิทธิ์ ผู้ตรวจรายงานการประชุม  
 (นายอุทิศ ปัญญาสิทธิ์)  
 สาธารณสุขอำเภอกมลาไสย